

# STERIPOWER

stainless steel edition /  
white edition

---

**BEDIENUNGSANLEITUNG**

OPERATING MANUAL

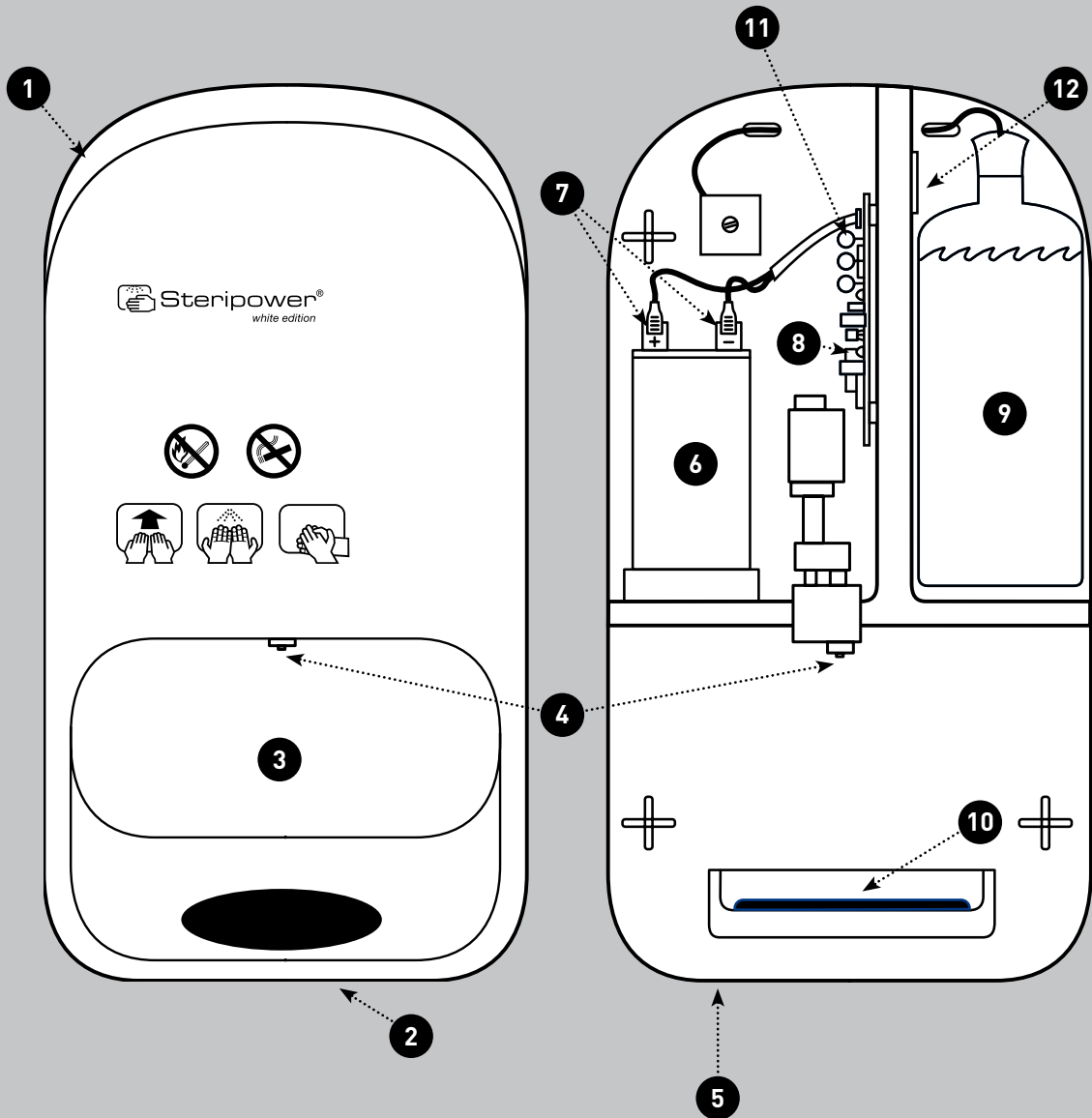
MANUAL DE INSTRUCCIONES

INDICAZIONE PER L'USO

MODE D'EMPLOI



Steripower®



## ÜBERSICHT & BESCHREIBUNG

### Beschreibung der Komponenten\*:

- 1 Aussengehäuse
- 2 Lasche für Gehäuseöffnung
- 3 Desinfektionsbereich
- 4 Sprühdüse
- 5 Steckerbuchse für Ladegerät
- 6 Akku/Batterie
- 7 Stecker für Akku/Batterie (+/-)
- 8 Platine
- 9 Flüssigkeitsbehälter
- 10 Auffangschale
- 11 Kontrolleuchten LED
- 12 Serviceplakette

\*Die technische Zeichnung zur Veranschaulichung befindet sich auf der Cover Innenseite!

## EINLEITUNG

Dieses Handbuch gibt dem Eigentümer und Bediener eine gezielte Anleitung für die Installation, Benutzung und Wartung des Desinfektionsgerätes. Bitte lesen Sie vor dem Auspacken des Gerätes sorgfältig die

folgenden Instruktionen, welche zur Zuverlässigkeit und Leistungsfähigkeit des Gerätes beitragen. Auswahl des Einsatzortes, Aufstellung, Installation des oder der Geräte soll durch Fachpersonal vorgenommen werden.

## INDEX

Übersicht und Beschreibung.....	01
Transport, Abmessungen und Lagerung.....	03
Sicherheitsvorschriften .....	04
Beschreibung und technische Daten .....	05
Entnahme und Installation .....	06
Bedienung und Arbeitsweise.....	08
Wartung und Pflege .....	12
Elektronische Anlage .....	13
Fehlerbehebung.....	14
Notizen .....	16

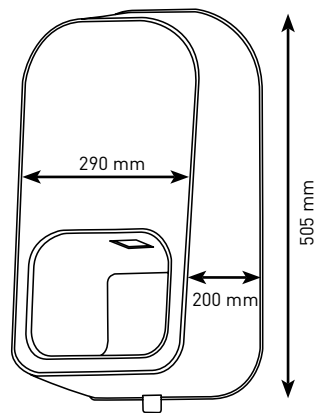
# D

# TRANSPORT & LAGERUNG

## TRANSPORT

Beim Transport des Gerätes die **Originalverpackung** verwenden sowie die internationalen Hinweis- und Schutzzeichen auf der Verpackung beim Transport und bei der Lagerung beachten!

- ⚠️ Karton bzw. Gerät nur in dieser Richtung aufstellen!
- ⚠️ Bruchgefahr, vor Beschädigungen schützen!
- ⚠️ Vor Nässe schützen!
- ⚠️ Nicht mehr Kolli als angegeben aufeinander stellen!



## ABMESSUNGEN

Verpackungsgrößen:

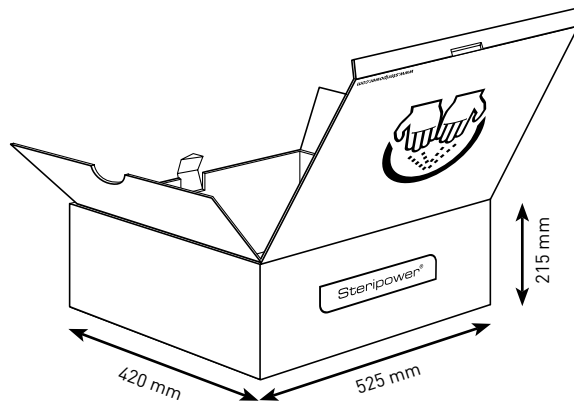
Höhe 215 mm x Breite 420 mm x Länge 525 mm

Gerätemaße (ca.):

Höhe 505 mm x Breite 290 mm x Tiefe 200 mm

## LAGERUNG

Temperatur: -15°C bis +40°C



## SICHERHEITSVORSCHRIFTEN

Steripower® ist ein sehr leicht bedienbares Gerät, welches keine besonderen Sicherheitsvorschriften benötigt.

### **Vor Inbetriebnahme des Gerätes muss beachtet werden:**

- Bitte lesen Sie das Handbuch ausführlich, bevor Sie das Gerät in Betrieb nehmen.
- Die Installation des Gerätes muss entweder durch die Haustechnik, Fachpersonal oder eigenständig, mit fachgerechten Kenntnissen, durchgeführt werden.
- Kenntnisse über Leistung und Eigenschaft des Gerätes müssen vorhanden sein.
- Ausschließlich vorgeschriebene und getestete Desinfektionsflüssigkeiten dürfen zur Anwendung kommen.
- Die allgemeinen Hygienevorschriften sind zu beachten.
- Es dürfen keine Änderungen am Gerät vorgenommen werden, andernfalls erlischt die Garantie.
- Hinweisschilder, die am Gerät unlesbar gemacht wurden, sind neu anzufordern und sofort zu ersetzen.
- Das Gerät darf während des Ladevorgangs nicht benutzt werden.

## BESCHREIBUNG

Steripower®, das automatische, berührungslose Desinfektions- und Handreinigungsgerät besteht aus zwei Kunststoffhauptteilen.

- **Fronthaube:**  
mit Sichtfenster und Auffangschale  
mit Medical Pad
- **Rückwand:**  
mit integrierter Technik und Platz für  
den Flüssigkeitsbehälter

## TECHNISCHE DATEN

• Betriebsspannung:	12 V
• Motor- Sprühpumpe:	12 V
• Max. Leistung:	12 Watt
• Durchschnittliche Sprühleistung:	0,5 - 5,0 ml
• Flüssigkeitsbehältnisse:	bis 1000 ml
• Abmessungen:	505 x 290 x 200 mm
• Gewicht:	5 Kg

## LIEFERUMFANG & ZUBEHÖR

1 Stk.	Ladegerät	1 Pack	Schrauben & Dübel
1 Stk.	Auffangschale	1 Pack	Medical Pad
1 Stk.	Montage - Bedienungsanleitung		
1 Stk.	Bohrschablone		
1 Stk.	Akku/Batterie Schutzkappen		
		<b>Optionales Zubehör:</b>	
			Counter - Fernbedienung (S.07)

## ENTNAHME

Prüfen Sie vor der Entnahme die Verpackung auf evtl. Transportschäden. Entnehmen Sie das Gerät, Bohrschablone, Schrauben und Dübel, sowie Ladegerät aus dem Karton.

**Achtung: Akku ist nicht vollständig geladen und muss vor Inbetriebnahme voll aufgeladen werden.**



## INSTALLATION

- 1. Entfernen der Fronthaube:** Durch Ziehen der Lasche an der Unterseite des Gerätes. (siehe S.01 / Pkt.2)
- 2. Innenabdeckung entfernen:** Durch leichtes Ziehen mit dem Zeigefinger im Sichtfenster und gleichzeitig nach vorne herausziehen.
- 3. Montage der Rückwand:** Mit Hilfe der Bohrschablone die Rückwand mit Schrauben an der Wand befestigen. Installationsort auf Ebenheit prüfen.
- 4. Ladevorgang:** Ladegerät an Ladebuchse (linke Geräteunterseite) anstecken. (siehe S.01 / Pkt.5) **Ladedauer ca. 14 Stunden.**
- 5. Batterie Anschluss:** nur wenn die Kabel korrekt an der Batterie angebracht sind kann geladen werden. (siehe S.01 / Pkt.7) Auf Isolationsschutzkappen achten.
- 6. Mengeneinstellung:** Die Sprühflüssigkeit wird über einen Druckschalter reguliert. Voreinstellung ab Werk sind 1,5 ml. Bei jedem Drücken des Schalters blinkt die LED rot auf. **Der Schalter befindet sich auf der Platine (siehe S.13 / Pkt.C).**

### Einstellungsstufen:

Die rote LED blinkt:

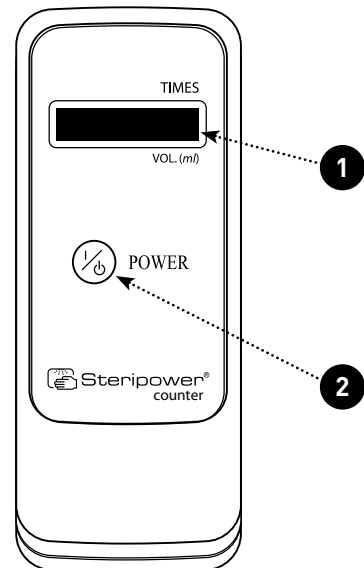
<b>1x = 0,5 ml</b>	<b>6x = 3,0 ml</b>
<b>2x = 1,0 ml</b>	<b>7x = 3,5 ml</b>
<b>3x = 1,5 ml</b>	<b>8x = 4,0 ml</b>
<b>4x = 2,0 ml</b>	<b>9x = 4,5 ml</b>
<b>5x = 2,5 ml</b>	<b>10x = 5,0 ml</b>

Sollte die Flüssigkeitsmenge zu wenig oder zu viel sein, so kann ein Finetuning, mit Hilfe eines Uhrmacherschraubenziehers, durch eine Rechts oder Linksdrehung vorgenommen werden. (siehe S.13 / Pkt.L)

## INSTALLATION

7. **Medical Pad:** (optional): für das Aufsaugen von Restflüssigkeiten und Absorbieren der Dämpfe von Desinfektionsflüssigkeiten aller Art.
8. **LED- Anzeige prüfen:** (siehe S.01 / Pkt.11)
  - **grün-blinkend 2 Sekunden Takt:**  
Gerät ist betriebsbereit!
  - **rot-blinkend schnell:**  
Akku aufladen!
9. **Akku-Wechsel:** zum Wiederaufladen oder Ersetzen, bitte das Fachpersonal anfordern oder die Instruktionen beachten. Achtung: die Akku-Schutzkappen dienen der Kurzschlussicherung!
11. **Gerät verschließen:** Fronthaube am oberen Teil aufsetzen, am unteren Teil andrücken bis die Einrastung erfolgt. Gerät auf Funktion prüfen.
12. **Counter:** (optional) Mit dem Counter wird die Anzahl der bisher getätigten Sprühstöße sowie die eingestellte Sprühmenge

über eine digitale Anzeige **(1)** in **ml** ablesen. Hierfür die Fernbedienung auf das Gerät **(LEDs)** richten und den Powerbutton **(2)** gedrückt halten. Die Anzeige wechselt automatisch zwischen der Anzeige für **ml** und der Anzeige für getätigte Sprühstöße.



## EINSATZBEREICHE

Das automatische Sprüherät Steripower® wurde speziell für die konventionelle Handhygiene konstruiert, um die schnellste und wirksamste Desinfektion der Hände zu gewährleisten.

Einsatzbereiche sind z.B.: Krankenhaus-, Chirurgie-, Arztpraxis-, Altenpflegeheim-, Labor-, Lebensmittel- und Pharmazeutische Industrie sowie Hotel-/Gastronomiegewerbe.

## GERÄTEBEDIENUNG

- Berührungsloses Einführen der Hände in den Sprühkanal, beide Handflächen nach oben geöffnet.
- Fingerspitzen nach oben angewinkelt.
- Über einen Sensor werden die Handflächen automatisch mit Desinfektionsmittel besprüht.
- Sprühmenge ist je nach Bedarf einstellbar (siehe S.06 / Pkt.6)
- Hände aus dem Gerät nehmen und einreiben zur optimalen Eliminierung von Erregern.



## SPRÜH- UND EINWIRKZEITEN

### **empfohlene Sprühmenge in ml und Einwirkzeiten in min:**

- hygienische Händedesinfektion: mind.: **3 ml** (Menge) / **0,5 min** (Einwirkzeit)
- chirurgische Händedesinfektion: mind.: **5 ml** (Menge) / **1 min** (Einwirkzeit)

Die Hände müssen entsprechend der angegebenen Einwirkzeiten der alkoholischen Händedesinfektionsmittel besprüht bzw. feucht gehalten werden. Bitte unbedingt die Vorgaben der Hersteller beachten!

Die Sprühmenge lässt sich in 0,5 ml Stufen von 0,5 ml bis 5 ml einstellen (siehe S.6 / Pkt.6).

## HÄNDEDESINFEKTION BEI LEBENSMITTELN

Ziel der Desinfektion der Hände ist die Verhinderung der Kontamination der Lebensmittel mit Keimen jeglicher Art.

Desinfektion muss durchgeführt werden nach:  
Essen, Toilette, Rohstoffwechsel - Huhn, Gemüse, Ei usw.,  
um Keimübertragung zu vermeiden.

Das Berühren der Lebensmittel mit desinfizierten Händen bewirkt keine Beeinträchtigung des Essens. Wohingegen nicht desinfizierte Hände die Ware durch den Auftrag von Keimen verunreinigen können. Keime vermehren sich rasend schnell (Zellteilung alle 20 Min.)!

## WECHSEL DES FLÜSSIGKEITSBEHÄLTERS

- Heranziehen der Lasche an der Haubenunterseite.
- Abnehmen der Fronthaube.
- Abnehmen der Saugleitung mit Stopfen von leerem Flüssigkeitsbehälter und durch vollen Behälter jeglicher Größe ersetzen.
- Saugleitung mit Stopfen in volles Behältnis einführen und Stopfen leicht andrücken.
- Bei Änderung der Gebindegröße, Stopfen an Saugleitung nach oben oder unten schieben.
- Flüssigkeitsbehältnis immer abdecken um das Verflüchtigen der Flüssigkeit zu verhindern.
- Fronthaube am oberen Teil aufsetzen, am unteren Teil andrücken bis zum Einrasten.
- Gerät auf Funktionstätigkeit prüfen.

## SPEZIELLER HINWEIS

Nach längerem Nichtgebrauch das Gerät zur Beseitigung von Verkrustungen zuerst mit reinem Alkohol mehrmals durchspülen.

## ALLGEMEINE HINWEISE

- Bei häufiger Anwendungen ist es empfehlenswert das Medical Pad in der Auffangschale zu wechseln. Somit entfällt nach Überdosierung und häufiger Benutzung das Entfernen von Flüssigkeitsrückständen, das Lüften des Raumes sowie die Gefahr von Zündquellen.
- Das Rauchen während der Anwendung ist zu unterlassen!
- Bei bestimmungsgemäßer Verwendung zugelassener Präparate ist mit Brand und Explosionsgefahren nicht zu rechnen.

## DESINFEKTIONSMITTEL

Belegt ist die beste Wirkung der Alkohole (Ethanol, Iso-Propanol, N-Propanol) bei einem +/- 70%-igen alkoholischen Desinfektionsmittel, also alle gängigen alkoholischen Händedesinfektionsmittel mit Zulassung; z.B.: Esteer / Sterillium / Sterillium - pur / Amphisept / Desderman / Desderman - N / Desmunol / AHD 2000 / Descoderm / Spitacid / Poly- Alkohol-Hände-Antisepticum, etc.

## WARTUNG & PFLEGE

Wartungen am technischen oder elektronische Teil des Gerätes nur vom Fachpersonal oder der Haustechnik vornehmen lassen. Nur Original-Ersatzteile verwenden. Keine Änderungen am Gerät vornehmen ohne Rücksprache mit dem Hersteller.

- Das Gerät sauber halten. Reinigen Sie das Gerät mit einem weichen Putzlappen und nicht aggressiven Waschmitteln.
- Nicht mit Wasser abspritzen, keine Pressluft und keine Lösungsmittel verwenden um Schmutz oder Rückstände zu entfernen.
- Verwenden Sie ausschließlich die vom Hersteller vorgeschriebenen Desinfektions- und Reinigungsmittel. Bei Verwendung von Fremdprodukten übernimmt der Hersteller/Vertreiber des Gerätes keine Haftung.
- Nach längerem Nichtgebrauch und Wiedereinsatz des Gerätes, das System zuerst mit reinem Alkohol mehrmals durchspülen. Dient der Beseitigung von Verkrustungen.

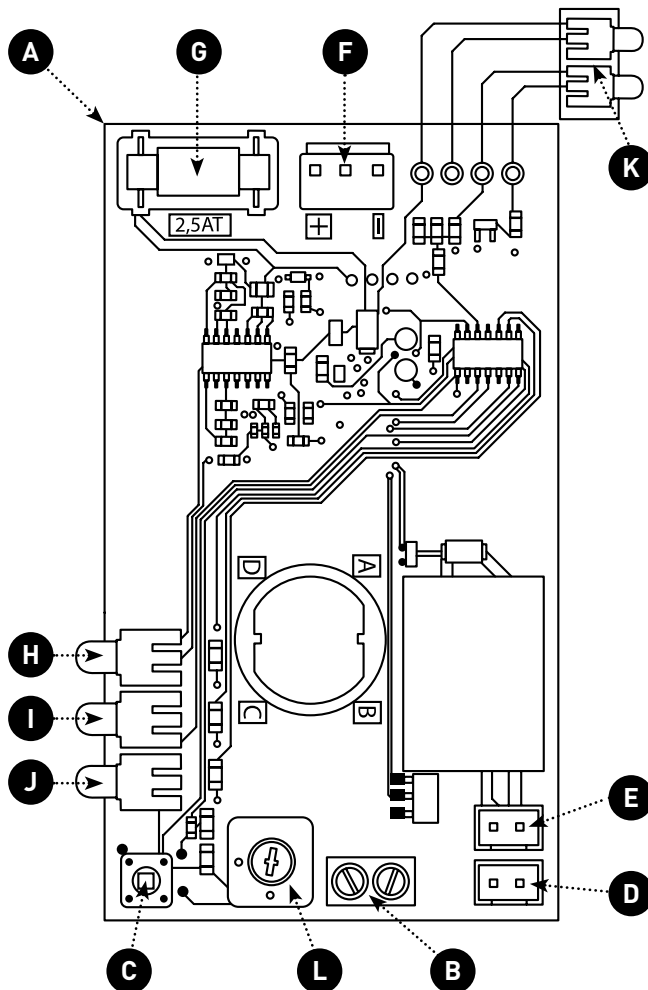
# D

## ELEKTRONISCHE ANLAGE

### ELEKTRONISCHE ANLAGE

#### Auflistung der Komponenten:

- A Platine (Elektronik)
- B Anschlüsse Türöffner
- C Drucktaste für Flüssigkeits-Mengenregulierung (0,5 - 5 ml)
- D Stecker für Motor- Pumpe
- E Stecker für Rückschlagventil
- F Stecker für Akku 12 V - 7 Ah
- G Sicherung 2,5 A (träge)
- H LED grün (für Betrieb)
- I LED rote (Signal)
- J LED blau (Counter)
- K Sensor
- L Finetuning



## FRAGEN & ANTWORTEN

### **Rote LED- Anzeige blinkt. Gerät hat keine Funktion mehr!**

- Akku/Batterie laden oder tauschen.
- Keine LED- Anzeige: Akku/Batterie ist komplett entladen, gegebenenfalls wechseln oder laden.
- Sicherung (siehe S.13 / Pkt.G) auf Elektronikplatine ist defekt, eventuell durch Sicherung 2,5 Ampere T (träge) erneuern.

### **Es erfolgt keine oder unregelmäßige Sprühtätigkeit!**

- Füllstand Flüssigkeit überprüfen, gegebenenfalls erneuern.
- Überprüfen ob der Motor läuft (Motor-Pumpen-Einheit).
- Überprüfen Sie alle flüssigkeitsführenden Schlauchteile auf Luftblasen und auf korrekte Anbringung.
- Sollten eingeleitete Maßnahmen zu keinem Erfolg führen, Service benachrichtigen (siehe Serviceplakette S.01 / Pkt.12)
- Rote Düse an der Pumpe ist verstopft. Pumpe von unten nach oben drücken. Rote Düse abschrauben und mit einer feinen Nadel das winzig kleine Loch der Strahlöffnung reinigen. Rote Düse wieder aufschrauben und den richtigen Sprühstrahl durch Zu- oder Aufschrauben wieder einstellen. Anschließend Pumpe wieder in die Halterung einstecken.

### **Die Flüssigkeitsmenge in ml ist zu viel oder zu wenig!**

- Sprühzeit / Sprühmenge über Drucktaste C regulieren (siehe S13 / Pkt.C)

## FRAGEN & ANTWORTEN

### Wie kann das Gerät betrieben werden!

- Das Gerät wird mit Akku betrieben
- Das Gerät kann mit Akku und eingestecktem Ladegerät an einer Steckdose betrieben werden. Der Akku betreibt das Gerät auch bei einem eventuellen Stromausfall weiter.
- Das Gerät kann durch ein externes Netzteil (optional erhältlich) auch ohne Akku betrieben werden. **In diesem Fall muss der Akku ausgebaut werden, anderenfalls wird der Akku überladen und zerstört!** Anschließend neues Netzteil an die Ladebuchse anschließen
- Der Kunde kann einen zusätzlichen Austausch-Akku inkl. Ladekabel kaufen und so den Akku im Büro oder Technik aufladen.

**Empfehlung:** wenn Sie alle 4 Wochen den Akku des Geräts über Nacht aufladen, vermeiden Sie Funktionsstörungen!

### Das Gerät tropft ständig!

- Das Ventil muss ausgetauscht werden. Ventil anfordern oder Service benachrichtigen (siehe Serviceplakette S.01 / Pkt.12)

## FRAGEN & ANTWORTEN

### **Flüssigkeit läuft an der Wand herunter!**

- Medical Pad in der Auffangschale ist nicht mehr saugfähig und muss gewechselt werden.

**Empfehlung:** nach allen 3-4 Flaschen Pad wechseln.

### **Das Gerät lässt sich nicht mehr aufladen!**

- Wenn die Kontrolllampe an dem eingesteckten Ladegerät nach ca. 2 Min. immer noch grün leuchtet, ist der Akku voll aufgeladen.
- Sollte keine Kontrolllampe leuchten überprüfen Sie die Sicherung auf der Platine (siehe S.13 / Pkt.G)
- Überprüfen Sie die Kontakte der Ladebuchse: Kontakte verbogen, Kontakte abgebrochen, Kontakte oxidiert, Kontakte verrostet? Service benachrichtigen (siehe Serviceplakette S.01 / Pkt.12)

## NOTIZEN

---

---

---

---

---

**EG-Konformitätserklärung nach Artikel 10.1 der Richtlinie 89/336/EWG (EWG-Richtlinie)**  
**EC-Declaration of Conformity acc. to Article 10.1 of the Directive 89/336/EEC (EMC-Directive)**  
**Déclaration de conformité CEE selon l'article 10.1 de la directive 89/336/CEE (Directive EMC)**

**Steripower GmbH & Co. KG**  
**Enzianstraße 2a**  
**D-82319 Starnberg (Germany)**

Name und Anschrift des Herstellers oder des in der EU niedergelassenen Inverkehrbringers  
Name and address of the manufacturer or of the introducer of the product who is established in the EU  
Nom et adresse du fabricant ou de la personne résidant dans la CEE qui introduit le sous-dit produit de la CEE



erklären in alleiniger Verantwortung, dass das Produkt  
herewith take the sole responsibility to confirm that the product  
soussignés déclarons de notre seule responsabilité que ce produit

**Touchless Hand-Disinfection unit**  
**Steripower® / white edition / stainless steel edition**

Typenbezeichnung und ggf. Artikelnummer  
Type designation and, if applicable, article no.  
Type, nom et - si nécessaire - no d'article du produit

mit den folgenden Normen bzw. normativen Dokumenten übereinstimmt  
is in accordance with the following standards or standardized documents  
est conforme aux normes ou spécifications Européennes suivantes

**1. EN 61 000-6-3:2001**

EN 61 000-3-2:2000

EN 61 000-3-3:1995+A1:2001

**2. EN 61 000-6-1:2001**

**Störaussendungen EMA (RF emission)**

Oberschwingungen (harmonics)

Spannungsschwankungen (flicker)

**Störfestigkeit (immunity)**

Folgende Betriebsbedingungen und Einsatzvolumen sind vorauszusetzen  
The following operating conditions and installation arrangements have to be presumed  
Les conditions d'opération et d'installation suivantes sont à respecter

**In normal operation mode, no battery charger is connected**

Dieser Erklärung liegt zugrunde der Prüfbericht  
This confirmation is based on testreport  
Cette confirmation est basée sur report de test

**21108246\_001 TÜV Rheinland Product Safety GmbH, 51101 Köln, Allemagne**

Name, Anschrift, Datum und Unterschrift des rechtsverbindlichen Verantwortlichen  
name, address, date and legally binding signature of the person being responsible  
Nom, adresse, date et signature de la personne responsable



**Mr. Jan Rombach • 01.12.2003**  
**Steripower GmbH & Co. KG • Enzianstraße 2a**  
**D-82319 Starnberg (Germany)**

STERIPOWER GmbH & Co. KG  
Enzianstraße 2a • D-82319 Starnberg  
[www.steripower.de](http://www.steripower.de) • [info@steripower.de](mailto:info@steripower.de)

Steripower®